

# 公ほすぴたる



写真：オープンホスピタルでの一次救命処置の様子（豊岡病院）→P7へ

（仮称）朝来医療センター新病院建設状況をお知らせします  
院内インタビュー 日高医療センター副院長 田中慎一郎医師

平成26年度 公立豊岡病院組合事業決算概要を報告します

家庭でできる運動 —第9回—

平成27・28年度 職員募集のお知らせ

- 豊岡病院
- 日高医療センター
- 出石医療センター
- 梁瀬医療センター
- 和田山医療センター

# (仮称) 朝来医療センター 新病院建設状況をお知らせします

公立豊岡病院組合は、(仮称)朝来医療センターの建設に向け着々と事業を進めています。今回、建設工事の進捗状況や整備予定の主な医療機器についてお知らせします。

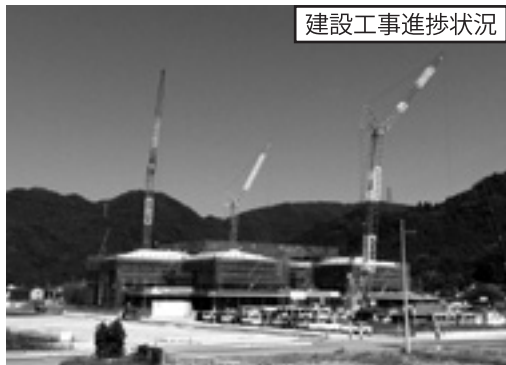


エントランスホール



完成予想図

3階スタッフステーション



建設工事進捗状況

▶ 4階の躯体工事中で、10月中旬には躯体工事が完了予定です。1階にはタイルとサッシが入っています。  
(平成27年9月28日現在)

新病院では、療養環境の充実から交通手段の確保・充実まで、いろいろな機能の充実を目指しています。これからの朝来市域の中核病院として機能していけるよう整備を進めます。

## 療養環境の充実

### 外来エリア

- ◆自然光を採り入れた明るい診察エリア

### 病棟エリア

- ◆安心感のある療養環境を提供
- ◆病棟の南側に眺望が開けたデイルーム

## 医療の充実

### 救急医療

- ◆周辺医療機関との連携により可能な範囲で2次救急医療の提供

### リハビリ

- ◆理学療法士に加え、作業療法士を配置
- 入浴や食事などの動作を通じて身体と心のリハビリを提供

## 医療機器の充実

### 医療機器

- ◆CT (80列)  
低被ばく・高画質・高速処理
- ◆デジタル乳房X線撮影装置  
3D撮影機能による乳がんの診断能力の向上
- MRI装置は、診療体制が整備され、効果的な活用ができる段階で導入することとしています

## 地域連携機能の充実

### 地域連携

- ◆地域医療連携室の体制を充実
- ◆隣接する朝来市保健センター・南但休日診療所との連携を強化
- ◆事務室を整備し、朝来市医師会との連携を強化

### ヘリポート

- ◆患者を他病院へ搬送するヘリポートを整備

## アメニティーの充実

### 売店

- ◆コンビニエンスストアによる売店(予定)
- 営業時間の充実による利便性の向上

### ATM

- ◆多様な金融機関に対応
- 4台の現金自動預け払い機を設置予定

## 交通手段の確保・充実

### バス

- ◆正面玄関前付近にバス停を設置
- 路線バスやアコバスの乗り入れ充実に向け協議中

### 駐車場

- ◆約220台分の患者用駐車場の整備

院内  
インタビュー  
interview  
第14回



日高医療センター副院長  
田中 慎一郎 医師

医師の仕事。それは、患者さんの病気を診ることはもちろんですが、それだけではありません。田中医師は、日々の診療の傍ら研究を行い、それが世界で初めての発見としてアメリカ心臓病学会で高い評価を受け、学会誌に掲載されました。今回は、田中医師へその研究活動についてインタビューしました。



日高町地域住民のみなさんのご協力のもと、  
世界で初めて冠動脈疾患の新たな原因を発見しました！

こんなこともつてます

研究のきっかけは？

日高医療センターは、昭和43年から平成5年の25年間にわたって、日高町在住の地域住民約5千名（20歳以上）を対象に循環器検診を行ってきました。この検診は非常に大がかりかつ先進的なものでしたが、職場健診の普及などもあり、残念ながら平成5年に終了となってしまいました。最後の検診からちょうど10年後の秋、論文を読みながら、この検診受診者を対象に前向き研究<sup>\*</sup>をすることを思い立ちました。

<sup>\*</sup>前向き研究 あらかじめ研究対象の状態を詳細に調べておいて、その後一定の観察期間をおき、その間のイベント（例：心筋梗塞の発症）を記録する研究方法。こうすることで原因と結果の時間的因果関係が明らかとなり、疾患の原因特定につながる。

今回の研究のポイントは？

1. 地域住民の方々が対象

患者だけでなく多くの地域住民の方々が対象とした研究は、日本に限らず世界でも数少ない！

2. 前向き研究

病気になるっていない状態から調査するので、信頼性が高くなります。

3. 心筋梗塞や突然死の原因を発見!!!

『コレステロールと脂肪酸の結びつく反応（エステル化）が速い人ほど、心筋梗塞や突然死を起こしやすい』というこの発見は、世界的な注目を浴びました。なぜなら、これまでエステル化が速いほど善玉コレステロールが多く作られるので身体に良いだろうと思われていたのですが、実は悪かった！という真逆の結果を証明したものでした。

こうして、ご協力くださった方々のデータが日高から世界へと発信され、医学の発展に貢献することとなりました。それと同時に、田中医師によって、但馬には前向き研究にベストな環境があることが証明されたのです。



平成27年 第3回 公立豊岡病院組合議会 9月定例会が開催されました

平成27年9月3日から18日まで開催された、公立豊岡病院組合議会の議案と結果についてお知らせします。

件名	提出年月日	結果
議案第5号 平成26年度公立豊岡病院組合事業決算の認定について	平成27年7月2日	認定 平成27年9月3日

公立豊岡病院組合 議会

議会は、一般の方も傍聴できます。

問合せ

公立豊岡病院組合 議会・監査事務局 TEL:0796-22-6111(内線 2021)



## ●14億円の赤字

病院事業収益 188 億 1,125 万円、病院事業費用 202 億 1,844 万円、差引 14 億 719 万円の純損失となりました。前年度と比較して、3 億 7,095 万円悪化しております。

## ●実質的には 39 百万円の赤字

純損益は 14 億 10 百万円の赤字となりましたが、これは会計制度の変更に伴い、初年度のみ計上する賞与引当金 5 億 25 百万円と過去の退職金償却費の計上によるもので、これらを除いた実質的な収支は 39 百万円の純損失となります。

新しい会計制度のもとでは、実質収支の黒字化が必要となっておりますが、未達成でした。

## ●業務量の状況

### (1) 病床数について

年度末病床数は前年度に比べ、12 床増加し、824 床となりました。これは豊岡病院の周産期医療センター開設と小児科病棟の改修に伴うものです。

### (2) 患者数について

入院患者数は前年度に比べ、延で 7,826 人増加し、一日当たりで 21 人の増加となりました。病床利用率は、2.5% 増加し、80.7%となりました。外来患者数は前年度に比べ、延で 6,489 人減少し、一日当たりで 27 人の減少となりました。

### (3) 医師数について（正規・嘱託・研修医含む）

年度末医師数は前年度と比べ 5 人減少し、140 人となりました。病院別では、豊岡病院は 122 人から 115 人、日高医療センターでは 13 人から 12 人、出石医療センターでは 3 人から 4 人、和田山医療センターでは 4 人から 6 人に変動しており、医師が減少している診療科は、豊岡病院の循環器科・小児科、日高医療センターの眼科等です。

## ●投資の状況

医療機能向上のために 30 億 20 百万円の多額の投資を行い、年度末企業債残高は 203 億 56 百万円で、前年度より 5 億 19 百万円増加しました。

### (1) 施設整備について

①但馬こうのとりのり周産期医療センター整備… 14 億 48 百万円

②(仮称)朝来医療センター整備…8 億 20 百万円

### (2) 医療機器の購入状況について

①豊岡… 55,864 万円（周産期重症部門情報システムの導入等）

②日高… 7,117 万円（超広角レーザー検眼装置の更新等）

③出石… 1,562 万円（内視鏡システムの更新等）

④梁瀬… 3,182 万円（X線CT撮影装置の更新等）

⑤和田山… 1,902 万円（大腸ビデオスコープの更新等）

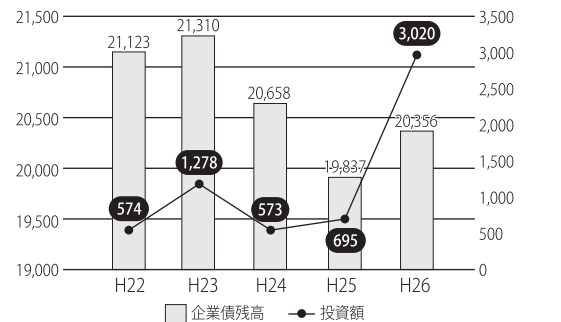
平成 26 年度決算額 (単位: 百万円)

項目	全体		増減
	H25 年度	H26 年度	
病院事業収益	17,942	18,811	869
入院収益	10,345	10,237	△108
外来収益	4,950	5,074	124
他会計負担金	1,747	1,695	△52
国・県補助金	311	332	21
その他	589	1,473	884
病院事業費用	18,978	20,218	1,240
給与費	9,539	9,861	322
材料費	4,000	3,964	△36
経費	2,459	2,515	56
減価償却費	1,270	1,363	93
その他	1,710	2,515	805
収益－費用	△1,036	△1,407	△371

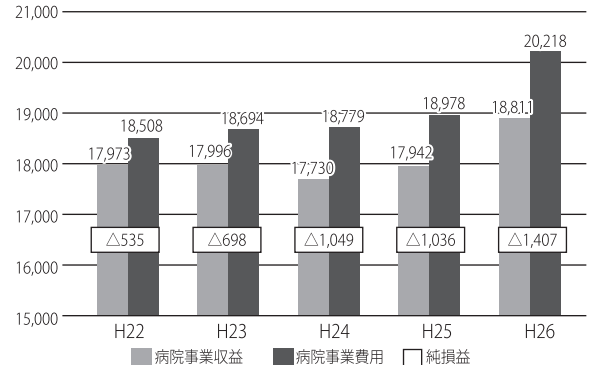
患者数等の状況 (単位: 項目欄参照)

項目	全体		増減
	H25 年度	H26 年度	
稼働病床数 (床)	812	813	1
入院			
延患者数 (人)	231,634	239,460	7,826
1日平均患者数 (人)	635	656	21
病床利用率 (%)	78.2	80.7	2.5
外来			
延患者数 (人)	396,822	390,333	△6,489
1日平均患者数 (人)	1,626	1,599	△27

過去 5 年間の企業債残高と投資額の推移 (単位: 百万円)



過去 5 年間の収支比較 (単位: 百万円)



# 事業決算概要を報告します

## 給与等の概要

人事行政の運営等の状況の公表に関する条例第 6 条及び第 7 条の規定により、給与等の概要を公表します。詳細な内容は 11 月より公立豊岡病院組合ホームページにて公表しています。 問合せ 総務部人事課 ☎0796-22-6111(内線 2113)

総括  
[職員給与等の状況]

(1) 人件費の状況

区分	支出額 A	人件費 B	人件費比率 (B/A)
平成 26 年度	20,218,440 千円	9,860,466 千円	48.8%

※人件費には、特別職、嘱託職員及び臨時職員に支給した報酬、賃金を含みます。

(2) ラスパイレス指数（事務職）の状況

平成 26 年度	97.6
----------	------

※ラスパイレス指数とは、国家公務員の給与水準を 100 とした場合の地方公務員の給与水準を表す指数です。

(3) 職員の平均年齢及び平均給料の月額状況

区分	平均給料月額	平均年齢
医師	450,906 円	41.3 歳
看護師・准看護師	294,320 円	38.2 歳
医療技術職	309,053 円	40.1 歳
事務職	297,138 円	41.7 歳
技能労務職	344,324 円	49.6 歳

※「平均給料の月額」とは、平成 27 年 4 月 1 日現在における職種ごとの職員（一般職の職員で派遣職員を除く。）の基本給の平均です。（各種手当を含みません。）

職員手当の状況  
[職員給与等の状況]

(1) 期末手当、勤勉手当

区分	公立豊岡病院組合		国	
	期末手当	勤勉手当	期末手当	勤勉手当
支給割合	2.6 月分	1.5 月分	2.6 月分	1.5 月分
加算措置の状況	職制上の段階、職務の級等による加算			

(2) 退職手当（平成 27 年 4 月 1 日現在）

区分	公立豊岡病院組合		国	
	自己都合	勸奨・定年	自己都合	勸奨・定年
勤続 20 年	20.445 月分	25.55625 月分	20.445 月分	25.55625 月分
勤続 25 年	29.145 月分	34.5825 月分	29.145 月分	34.5825 月分
勤続 35 年	41.325 月分	49.59 月分	41.325 月分	49.59 月分
最高限度額	49.59 月分	49.59 月分	49.59 月分	49.59 月分
その他加算措置	定年前早期退職の特例措置（2%~20% 加算）			
1 人当り平均支給額	6,333,944 円		—	

※1 人当り平均支給額は、平成 26 年度（平成 26 年 4 月 1 日から平成 27 年 3 月 31 日）に退職した職員に支給した平均額です。



— 第 9 回 —

日高医療センター  
リハビリテーション技術科長

理学療法士  
井垣 誠



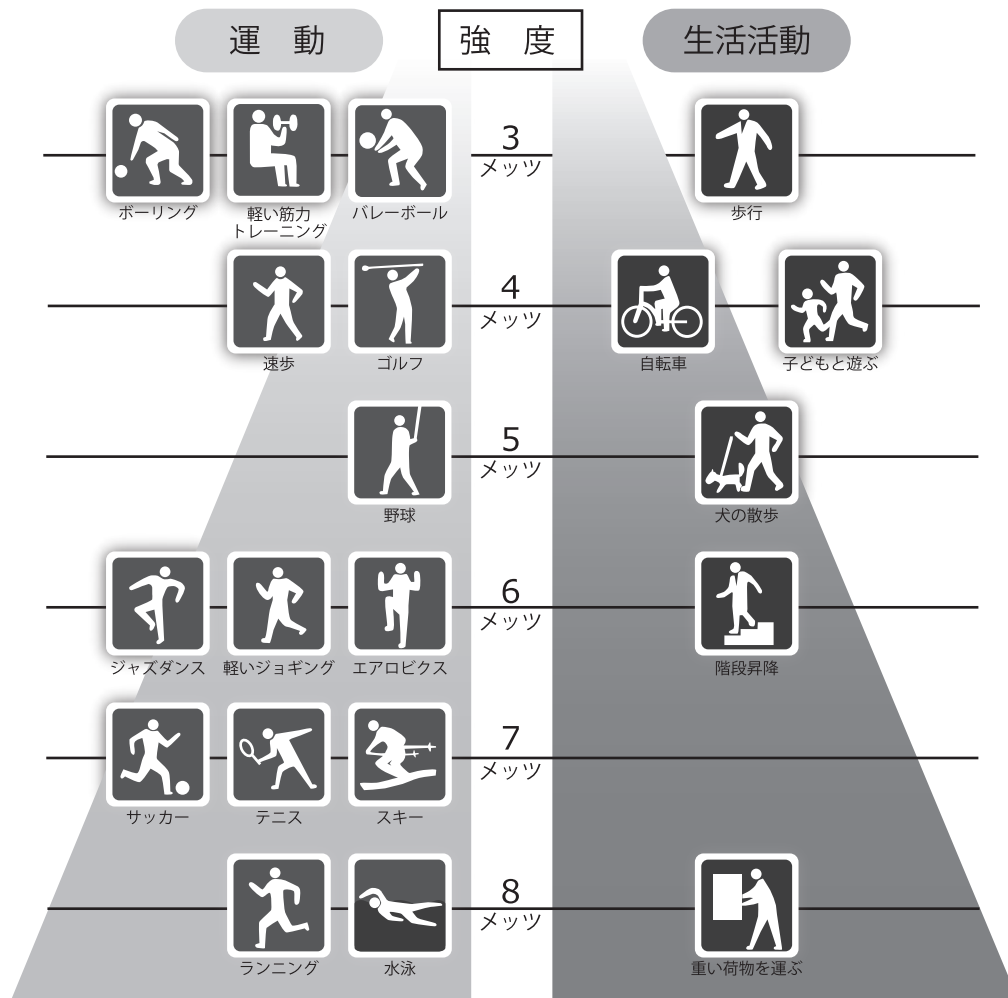
前回、身体活動は「運動」だけでなく、日常における「生活活動」も重要であるという説明をしました。今回は身体活動によるエネルギー消費について考えてみます。食品にはよくキロカロリー (kcal) という表示がありますが、身体活動も同様にキロカロリーで表わすことができます。歩数計で測る一日歩数は、ゆっくり歩くか速く歩くかによって同じ5千歩でもエネルギー消費量は異なります。

下の図中の「メッツ」とは身体活動の強さの単位のことです。座って安静にしている状態が1メッツであり、それぞれの身体活動がその何倍にあたるかを示しています。「メッツ」が高いものほど、また「メッツ」が低くても時間を長くすれば多くのエネルギーを消費することになります。運動は決して食事量との帳尻を合わせるために行うものではありませんが、日常生活のエネルギー消費について考えてみてはいかがでしょうか。身体活動によるエネルギー消費は、案外少ないものです。

## 身体活動によるエネルギー消費

<エネルギー消費量の計算方法>  $\text{メッツ} \times \text{時間} \times \text{体重}$

体重 60kg の人が 30 分の普通歩行をした場合  $\Rightarrow 3 (\text{メッツ}) \times 0.5 (\text{時間}) \times 60 (\text{kg}) = 90\text{kcal}$



※ 詳しい身体活動のメッツ表は、国立健康・栄養研究所のホームページにも掲載されています。  
 (厚生労働省・エクササイズガイド2006より一部変更して引用)

## オープンホスピタルを開催しました

(表紙写真)

8月13・14日、豊岡病院で看護学生と看護師希望の高校生を対象にオープンホスピタルを開催しました。採血・救命処置・手術体験や、手洗い・栄養指導など、施設見学も含め、実際の看護現場を体験してもらいました。

「色々な体験やインターンシップに参加することができて、豊岡病院の看護師として働くイメージができました。」  
「助産師になりたいという思いが強くなった。」

「看護師の方々がとても明るく、楽しく働けそうな職場という印象を受けました。」

## 医師修学資金貸与医学生向けエクスターンシップを開催しました

豊岡病院組合は、医師修学資金貸与医学生を対象とした『エクスターンシップ』(交流会)を8月18日に開催しました。現在貸与中の学生16名のうち9名が参加し、先輩医師らから研修医生活や更にその先のキャリアプランについてのアドバイス、特別ゲストらによる講話、ワールドカフェ(自由な雰囲気の中で行う真剣な話し合い)、テレカンファレンス見学を行いました。(写真は、豊岡病院総合診療科と他病院による合同テレカンファレンスの様子です。)今後も、医師修学資金貸与医学生の募集を行っていきます!

医師修学資金貸与制度の問合せ | 総務部調整課 ☎0796-22-6111(内線2115) |

## 但馬ゆかりの医療系学生の集いが開催されました



8月16・17日、医療・介護の「地域の健康課題を見つけること(地域診断)」を目的とする「但馬ゆかりの医療系学生の集い 豊岡市地域診断プロジェクト」

が豊岡市内で行われ、医学部・看護学部など医療系の学生が、行政・地域・消防・医療・介護など市内各所の関連施設で自主的にヒアリングやフィールドワークを行いました。豊岡病院では、ワークショップや、豊岡市長・病院幹部との意見交換が行われました。

今年で3回目となるこの「集い」では、地域の声を直接拾うことで、地域の実情や問題点が明らかになるだけでなく、学生自身にとって有意義な体験となりました。また、みなさんのところに学生がお話を伺いに行くかも知れませんが、その時はよろしくお祈りします!

## 地域医療夏季セミナーが開催されました

県の養成医学生がへき地医療について学ぶ「地域医療夏季セミナー 2015 in ひょうご」が、8月20～22日にかけて、朝来市内で開催されました。

16名の学生が参加し、梁瀬医療センター・和田山医療センター、そして建設中の(仮称)朝来医療センターを見学。また、朝来市役所、民間診療所や名所などを巡り、将来勤務する可能性のある地域への理解を深めてもらいました。



## 医師異動のお知らせ

H27.8.2~H27.10.1

新任医師 よろしくおねがいします。



豊岡 小児科  
大野 茜子

退職医師 お世話になりました。

豊岡 総合診療科 医師 山縣 朋浩  
豊岡 精神科 波多腰 桃子

※この記事では病院名を以下の略称で記載しています。  
公立豊岡病院:「豊岡」

クイズ これ、なんて名前?

こたえは裏表紙のどこかにあります。



# 平成27・28年度 職員募集のお知らせ

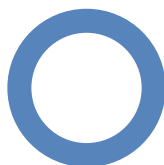
募集・発行 総務部調整課 公立豊岡病院組合  
 chousei@toyookahp-kumiai.or.jp

募集職種	受験資格	採用予定日	試験科目	受付締切	試験日・会場
看護師 ・ 助産師	<ul style="list-style-type: none"> <li>看護師（助産師）免許取得者（取得見込者含む）</li> <li>45歳以下</li> </ul>	平成27年度 中途入職希望者 平成27年12月1日以降 各月1日付  平成28年度 入職希望者 平成28年4月1日付	<ul style="list-style-type: none"> <li>適性試験</li> <li>面接試験</li> </ul>	受験月の前月末日	1. 平成27年11月7日(土) 2. 平成27年12月7日(月) 3. 平成28年1月7日(木) 4. 平成28年2月7日(日) 5. 平成28年3月7日(月)  会場 豊岡病院 ※平成27年度採用の試験は1から4まで
臨床工学技士	<ul style="list-style-type: none"> <li>臨床工学技士免許取得者（取得見込者含む）</li> <li>45歳以下</li> </ul>	平成27年度 中途入職希望者 平成28年1月1日以降 各月1日付  平成28年度 入職希望者 平成28年4月1日付	<ul style="list-style-type: none"> <li>教養試験</li> <li>作文試験</li> <li>面接試験</li> </ul>	平成27年11月20日(金)	平成27年11月29日(日) 会場 豊岡病院

※受験資格欄中の年齢は、採用年度の4月1日時点の年齢  
 ※募集要項は病院組合HPからダウンロード、または人事課でもお渡ししています。

採用に関する問合せ 総務部人事課  
 ☎0796-22-6111(内線 2102)

## 日高医療センター 糖尿病週間イベントを開催します



world diabetes day

11月14日は世界糖尿病デー



日高医療センターでは、世界糖尿病デー 11月14日を含む1週間を糖尿病週間としてイベントを開催します！

運動療法の体験や糖尿病チームスタッフからのメッセージなどを通して、糖尿病について知ることのできるよい機会です。ぜひご参加ください！

world diabetes day world diabetes day world diabetes day world diabetes day world diabetes day world diabetes day

日時 平成27年 11月9日[月]～13日[金] 8:30～15:00

場所 日高医療センター 正面玄関ロビー

問合せ 日高医療センター ☎0796-42-1611 (代表)

world diabetes day world diabetes day world diabetes day world diabetes day world diabetes day world diabetes day

これは、「インシュリンポンプ」です。少量で、より正確に静脈注射を行う器械です。  
 クラス「これ、何名前？」の答え。

