

☆ほすぴたる



写真：豊岡病院祭の様子（豊岡病院）→P7へ






年頭のご挨拶

医療ミニ講座 **病理診断科とは？**

家庭でできる運動 —第10回—

ボランティアさんを募集しています！

平成27・28年度 職員募集のお知らせ（看護師／助産師／言語聴覚士）

-  豊岡病院
-  日高 医療センター
-  出石 医療センター
-  梁瀬 医療センター
-  和天山 医療センター





年頭のご挨拶

公立豊岡病院組合

管理者 井上鉄也



新年明けましておめでとうございます。皆様におかれましては、お健やかに新春をお迎えのこととお慶び申し上げます。

本年は、医療にとって、但馬の今後10年先の人口変動を見据えた効率的かつ質の高い医療提供体制を構築するための「但馬圏域地域医療構想」が県により策定される年です。行政においては、豊岡市・朝来市両市が人口減少を克服するための地方創生計画を昨年度に策定されていますが、医療版の地方創生計画が「地域医療構想」と言えます。

公立豊岡病院組合は、但馬医療圏の中核医療機関として、「医療の質向上」（高度医療および急性期医療の機能を確保していくための集約化）、「医療のアクセス確保」（市民の誰もが医療を受診できる供給体制の分散化）および「自立した経営の維持」（人口減少に伴う医療需要減少への対応および医師・看護師等職員確保）、という3要素のバランスに留意した対応が必要となっています。

本年5月に、いよいよ梁瀬医療センターと和田山医療センターを統合した「(仮称)公立豊岡病院組合立朝来医療センター」が開設します。また、4月には豊岡病院で緩和ケア病棟の運用が始まります。これらは、まさにこの3要素を踏まえた対応と言えます。

但馬圏域の人口減少は、全国ベースよりも15年早く進行しています。人口減少は避けられない現実と認識して、目を背けずこの変化を克服していくために、豊岡病院組合自らも主体的に変革していかなければなりません。豊岡病院組合の健全な運営は、単に但馬の医療を維持するだけでなく、但馬圏域の地方創生を成し遂げるために必要不可欠との強い想いのもと、医療制度の持続可能性を高めるための制度改革に果敢に取り組み年にしていきます。

最後に、皆様にとってこの一年が輝かしい年となりますことを祈念しまして、新年のご挨拶とさせていただきます。

公立豊岡病院組合議会

議長 門間 雄司



「良質な地域医療提供と病院経営を目指して」

新年あけましておめでとうございます。皆様には穏やかに希望に満ちた新年をお迎えのことと心からお慶び申し上げます。昨年12月の公立豊岡病院組合定例議会におきまして、議会のご推挙により公立豊岡病院組合議会の第54代議長に就任させて頂きました。

本病院組合の歴史は古く、その沿革は明治四年まで遡ります。県、市、郡立、郡立と経営主体、また、構成団体数を増減させながら、地域の医療を守るために、その充実や発展に努め現在に至っております。昨今の自治体病院を取り巻く環境の変化、とりわけ、過疎化や少子化の進展により、人口が減っていく事を想定せざるを得ない、又、依然とした医師不足等も継続した課題として認識される中、地域医療確保の任の重大さを痛感しております。

自治体病院は、住民が安心して暮らせる医療確保、又、公的医療機関でなければ対応が困難な救急医療・地域医療等の不採算医療を担い社会的使命を果たす必要があります。如何にして地域における医療供給体制を確保し、医療水準の向上に努めるか、大きな課題として問われているものと認識していますが、社会環境の変化とともに、度重なる医療制度改革や診療報酬の見直しなどにより、一段と難しい病院運営を強いられている事も事実であります。

このような中ではありますが、昨年は、但馬全体で安全、安心な周産期医療を確保するため、但馬ここのとり周産期医療センターをオープンさせると共に産科病棟を緩和ケア病棟に改修するなどの医療環境の整備を行いました。また、朝来市域全体の医療体制を確立するため整備を進めて参りました(仮称)朝来医療センターを、いよいよ本年5月に開院する予定としております。

組合議会としても、地域にとって望ましい医療環境の確立に向け良質かつ適切な医療サービスが永続的に提供できるよう関係機関の協力を得る事、又、住民の声を踏まえた現状の改善、未来に繋げる議論を深める事などを更に推進強化して参る所存であります。住民の皆さまのなお一層のご理解とご協力を賜りますようお願い申し上げます。

本年が皆さまにとりまして幸多き年となりますことを心から御祈念申し上げ、新年の御挨拶とさせていただきます。

公立豊岡病院組合議会のご紹介

公立豊岡病院組合には、市や町の地方公共団体と同様に地方自治法で定められた組合議会があり、条例、予算及び重要な案件について審議が行われます。

病院組合議会の議員定数及び選任方法は組合規約により定められており、定数 14 名（豊岡市 10 名、朝来市 4 名）で、選任方法は、組合を構成する関係市の議会において、それぞれの議会議員の中から選任される間接選挙によって選ばれます。病院組合議会の定例会は毎年 4 回（3 月、7 月、9 月、12 月）開催され、必要の都度臨時会も開催されます。



議長

門間 雄司（豊岡市）

良質な医療の提供、健全な病院経営に資する様に頑張ります。



副議長

波多野 優（朝来市）

地域医療の充実に努めるとともに、豊岡病院組合の健全経営を目指してまいります。



議会選出監査委員

福田 嗣久（豊岡市）

地域医療の充実と病院組合の健全経営に向けて努力してまいります。

常任委員会

議会運営委員会 6 名



委員長

升田 勝義（豊岡市）

安心して暮らせる医療を提供する機関として発展するよう努めます。



副委員長

能見 勇八郎（朝来市）

地域の中核病院としての健全経営、(仮称)朝来医療センターの充実に向け尽力します。



委員

井上 正治（豊岡市）

地域に密着した「治し・支える医療」の構築と安心を、しっかり努めます。



委員

奥村 忠俊（豊岡市）

市民の安心安全を守るため、医療が一層充実するよう頑張ります。



委員

嶋崎 宏之（豊岡市）

安心と信頼の質の高い地域医療の充実に、引き続き頑張っております。



委員

波多野 優（朝来市）

〔副議長〕

総務委員会 7 名



委員長

村岡 峰男（豊岡市）

国立も県立もない但馬に、市民が創った病院の歴史に学び、充実した医療を確保したい。



副委員長

上田 倫久（豊岡市）

「命を救う」救命救急の拠点としての医療体制の充実に力を尽くす。



委員

竹中 理（豊岡市）

病院運営の一端に関わる大事な議会と自覚し、市民目線で取り組みます。



委員

西田 真（豊岡市）

但馬の地域医療発展・充実の為に、市民目線で頑張ります。



委員

福田 嗣久（豊岡市）

〔議会選出監査委員〕



委員

日下 茂（朝来市）

高度医療の拠点病院として責任と安心を届けられる関係者一同更に努力してまいります。



委員

鈴木 逸朗（朝来市）

市民の安心、健康への願いを、但馬の医療へまっすぐ取り組みます。

「外科」、「内科」などは病気の時に受診しますので、どのような科が分かると思いますが、「病理診断科」と聞くといかかがでしょうか。どのような科が分かりますか？

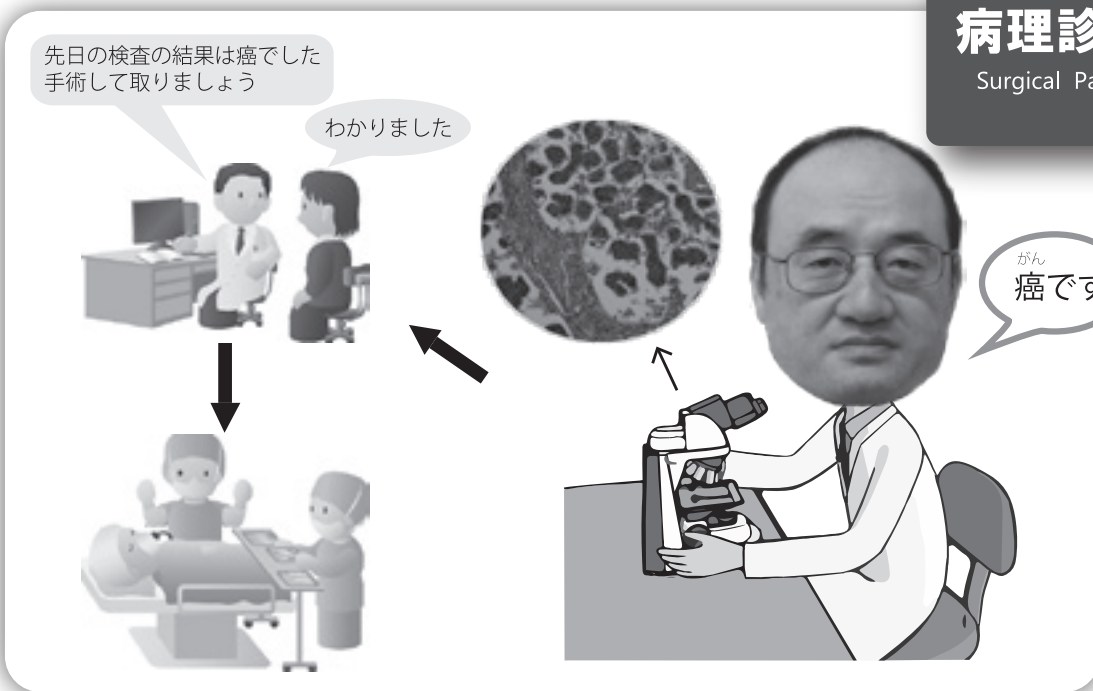
今回は、豊岡病院 病理診断科 足立医師が病理診断科についてご説明します。

豊岡病院 病理診断科部長

足立 靖 医師

病理診断科

Surgical Pathology



まず、病理診断に関してですが、病理では、肉眼的あるいは顕微鏡を用いて拡大して診断を行います。

例えば、消化器科で胃の内視鏡検査を行った時のことを考えてください。内視鏡検査を行っている医師は、胃の中を観察し、変色したり腫瘍があった場合は、そこから数ミリメートル程度の小片を取ってきて、病理診断科に提出します。

病理診断科では、それを薄く切り、染色し、顕微鏡で拡大して観察を行い、「胃炎」あるいは「癌」などと診断をつけて消化器科の医師に報告します。

消化器科の医師は、自分が観察した内視鏡所見やCTなどの画像診断、病理からの結果（病理診断）を総合的に検討し、患者さんに説明すると共に、今後の方針を立てます。内視鏡的に取れる癌なら、「内視鏡を使って取りましょう」とか、内視鏡的にとることが出来ないような癌の場合には「外科で手術をしていただきますよう」とかいった説明がされます。もちろん、胃炎の場合には、手術が必要なのはまずありません。このように、顕微鏡を用いて悪性が悪性でないかなどを診断するのも病理診断科の重要な仕事です。

病理診断科の業務は？

手術中どのような病変か、手術で腫瘍が取り切れているかなどを判断する術中迅速病理診断、痰の検査や婦人科の健診などでよく用いられる細胞診断、先ほど胃の検査の例を出して示しました採取された組織を顕微鏡で観察して診断する病理組織診断、死後解剖を行い診断を行うことなどが挙げられます。

病理医は不足しているの？

小児科医や産婦人科医の不足について、マスコミではしばしば取り上げられていますが、病理医も不足しており、欧米と比較すると小児科医や産婦人科医よりも深刻な状態です。

また、その偏在も問題です。兵庫県では、86人の病理専門医が登録されていますが（2015年11月現在）、但馬の病院に勤務している常勤病理医は一人です。近隣といっても兵庫県内では、西脇、小野、三田の各市に一病院ずつ常勤病理医のいる病院がある程度で、他は南部に集中しています。



病理診断科のスタッフ

病理診断科とは？

病理診断などの検査に関して

注意することは？

検査結果は必ず確認することが重要です。例えば胃の調子が悪くて内視鏡の検査を受けても、検査後、調子が良くなると検査結果を聞きに来られない方がおられます。特に現在調子が悪いわけでもないのに仕事を半日あるいは一日休んで検査結果を聞きに来られるのは大変だとは思いますが、必ず受診して結果を聞いてください。

現在、日本中の病院でカルテの電子化が進んでいます。過去に、どの科を受診し、どのような病気にかかっていたか、検査結果はどうだったかなどを検討しやすい反面、検査結果は直接電子カルテに入ってしまった。私達も注意しているのですが、患者さんが結果を聞きに来院し、医師がカルテを開けてみて異常に気が付くということもあり得ます。初期の癌では、肉眼や内視鏡で見ただけでは分からないこともありますので、結果を必ず確かめることが必要です。病理に限らず検査を受ければ必ず結果を聞いてください。

現在、病理診断以外に
力を入れていることは？

豊岡病院は、但馬地域の基幹病院で500床規模の病院です。この規模の公立病院では、病理医2〜3人のところが多く、現在、病理医は私一人ですので病理の業務で精一杯ではありますが、時間があれば、本院の各科や関西医科大学と連携し医学的研究を行っています。

現在専門医制度の見直しが行われていますが、専門医試験の受験資格に論文の著者となつていなければならない科もあり、一般病院においても論文作成が要求される時代になりました。また、本院のような地域の基幹病院はその地域における疾患に関して研究する必要があります。

今後、様々な研究を行い、豊岡から世界に向けてその成果を発信したいと思っております。左に、最近3年に発表された私が著者に入っている英文論文を記載します。すべて豊岡病院病理診断科の所属としての業績です。

1. Adachi Y, Nonogaki H, et al. Carcinosarcoma of uterus: A case report. *Molecular and Clinical Oncology*, in press.
2. Li M, Guo K, Adachi Y, et al. Stem cell replacement improves expression of SMP30 in db/db mice. *International Journal of Molecular Sciences*, in press.
3. Shintaku M, Adachi Y, et al. Post-radiation fibrosarcoma of the cerebrum associated with a prominent, lace-like, perivascular, desmoplastic change. *Neuropathology*. 2015 Nov 6 [Epub ahead of print]
4. Nakano Y, Adachi Y, et al. Stromal cells of cerebellar hemangioblastomas express carbonic anhydrase IX. *International Journal of Research Studies in Biosciences*. 3: 46-51, 2015.
5. Adachi Y, Hino T, Ohsawa M, Ueki K, Murao T, et al. A case of CD10-negative angioimmunoblastic T cell lymphoma with leukemic change and increased plasma cells mimicking plasma cell leukemia: A case report. *Oncology Letters*. 10: 1555-60, 2015
6. Yamanouchi S, Adachi Y, et al. A nuclear factor-κB inhibitor, dehydroxymethyl epoxyquinomicin, ameliorates GVHD in allogeneic bone marrow transplantation. *Immunobiology*. 220:1059-66, 2015.
7. Li M, Guo K, Vanella L, Taketani S, Adachi Y, Ikehara S. Stem cell transplantation upregulates Sirt1 and antioxidant expression, ameliorating fatty liver in type2 diabetic mice. *International Journal of Biological Sciences*. 11:472-81, 2015.
8. Tran TT, Mu A, Adachi Y, Adachi Y, Taketani S. Neurotransmitter transporter family including SLC6A6 and SLC6A13 contributes to the 5-aminolevulinic acid (ALA)-induced accumulation of protoporphyrin IX and photodamage, through uptake of ALA by cancerous cells. *Photochemistry Photobiology*. 90:1136-43, 2015.
9. Adachi Y, Kosami K, Mizuta N, Ito M, Matsumoto Y, Kanata M, Akiyama H, Murao T, Ieki R, et al. Benefits of skin biopsy of senile hemangioma in intravascular large B-cell lymphoma: A case report and review of the literature. *Oncology Letters*. 7:2003-2006, 2014.
10. Shi M, Li M, Cui Y, Adachi Y, Ikehara S. Gr-1 Ab administered after bone marrow transplantation plus thymus transplantation suppresses tumor growth by depleting granulocytic myeloid-derived suppressor cells. *PLoS One*. 9: e97908, 2014.
11. Nakano Y, Adachi Y, Okamoto H, Kiyama Y, et al. Adenocarcinoma with adenoma in the jejunum suggesting an adenoma-carcinoma sequence in the small bowel: A case report. *Oncology Letters*. 8:633-6, 2014.
12. Adachi Y, Tsuta K, Hirano R, Tanaka J, et al. Pulmonary sclerosing hemangioma with lymph node metastasis: A case report and literature review. *Oncology Letters*. 7:997-1000, 2014.
13. Kinjo Y, Adachi Y, Seki K, Tsubono M. Laparoscopic resection for torsion of an omental lipoma presenting as an acute abdomen in a 5-year-old girl. *Journal of Surgical Case Reports*. Jul 18; 2014(7). Pii: rju072.
14. Kaibori M, Adachi Y, et al. Bone marrow cells enhance liver regeneration after massive hepatectomy in mice. *Digestive Diseases and Sciences*. 59:1484-9, 2014.
15. Imai Y, Adachi Y, et al. An autopsy case of pulmonary fissure induced by zygomyces. *International Journal of General Medicine*. 6: 575-9, 2013.
16. Shimo T, Adachi Y, et al. A novel nuclear factor κB inhibitor, dehydroxymethyl epoxyquinomicin, ameliorates puromycin aminonucleoside-induced nephrosis in mice. *American Journal of Nephrology*. 37:302-9, 2013.
17. Shi M, Li M, Cui Y, Liu L, Adachi Y, Ikehara S. CD4+ T cell-depleted lymphocyte infusion impairs neither the recovery of recipient thymus nor the development of transplanted thymus. *Journal of Immunology*. 190:2976-83, 2013.

▲ 最近3年に発表された豊岡病院病理診断科の業績 (英文論文)



— 第 10 回 —

日高医療センター
リハビリテーション技術科長

理学療法士

井垣 誠

日常生活では、テレビを観る、読書、パソコンを使うなどがこの時間に含まれます。太っている人ややせた人を対象にして、姿勢の時間を調査した研究が米国のサイエンスという有名な科学誌に掲載されています。その結果、やせた人では太っている人より座位時間が1日164分短く、立位もしくは動いている時間が1日152分多かったようです。つまり、座位時間が長くなると、肥満につながるということです。また、ある研究では、1日のテレビ視聴時間が2時間増えるごとに2型糖尿病や心疾患になる危険度が高まると報告されています。日本人は諸外国の人と比べてテレビ視聴時間が長いそうですから、注意が必要です。「運動を増やす」ではなく、「安静を減らす」という考え方が必要なのかもしれない。下記のような工夫で、座位時間を減らしてみたいかでしょうか？

近年、予防医学の分野では座位時間が注目されています。座位時間とは夜間の就寝中を除き、座っている時間および寝転んでいる時間を表わします。例えば日

座位時間を減らそう 座位時間を減らすための工夫



🏠 家庭では

1. 窓ふきや風呂掃除など家の掃除をこまめに行う



2. 調理、食器洗いなど、キッチンに立つ時間を長くする



3. 床ふきはモップを使わず雑巾がけをする



4. リモコンは遠くに置いておく



5. 電車やバスでは座らない



6. 洗車は自分でする



7. 立ったままテレビを観る



8. ティッシュペーパーやごみ箱など、各部屋に置いてあるものは数を減らす



職場などでは

1. 駐車場では遠くの場所を選ぶ
2. 積極的に階段を使う
3. 別の階のトイレを使う
4. コピーやファックスは自分で行う



🏥 豊岡病院 外来改造工事による診察室の移転について

当院では、現在、混雑緩和と診療の効率化を図るため、外来診察室の再編に係る改造工事を実施しております。工期は3月下旬までの予定ですが、各科診察室につきまして、右記のとおり完成エリア毎に順次移転する予定としております。

ご不便をおかけいたしますが、何卒ご理解とご協力をお願いいたします。

診療科	移転日	場所
泌尿器科	12月21日(月)	21ブロック
外科	1月18日(月)	12ブロック
神経内科・脳神経外科	2月8日(月)	13ブロック
心臓血管外科	2月8日(月)	11ブロック
消化器科	3月7日(月)	12ブロック

+ 豊岡病院
但馬救命救急センター
時間外（休日・夜間等）の
救急外来受診について

お願い

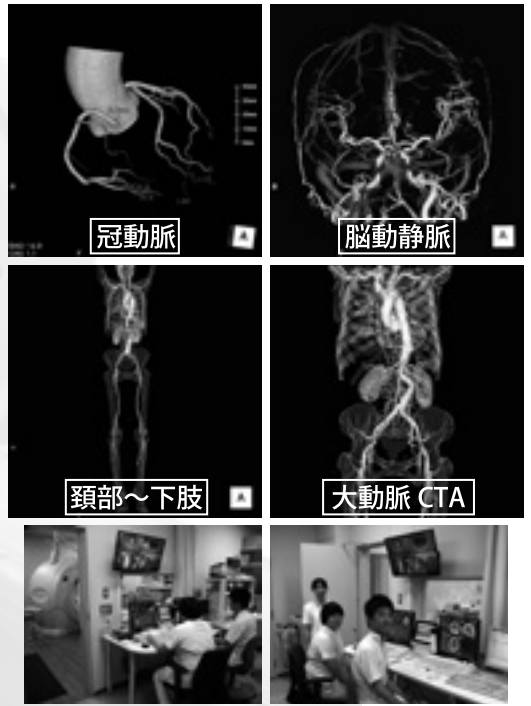
年末年始にかけて多くの救急受診が予想されますが、当救命救急センターは三次救急医療機関として緊急度、重症度の高い方への治療を最優先に行うため、緊急以外の方には長時間お待ちいただく場合や心急的な治療しか提供できない場合があります。緊急性のない受診は控えていただくなど、救命救急センターの適切な利用にご協力いただけますようお願いいたします。

豊岡病院に
最新鋭のCT320列を
導入しました！

豊岡病院に昨年9月に導入されたマルチスライスCT装置は、当院既存のCT装置に比べ、より速く、より広く、よりきれいに検査部位を撮影できるようになりました。

このことにより、拍動のため常に動いている心臓（冠動脈）などの画像も鮮明に撮影することができます。また、脳の血管の撮影も動脈から静脈への血影の流れが画像（動画）にできるようになりました。

[医療技術部放射線技術科 CT 担当 岸田 治]



ボランティアさんを
募集しています！

和やかな雰囲気です。
難しい知識は要りませんし、月1回
からでも、気楽にはじめられますよ。

活動内容 院内の案内・誘導、診察申込書記入のお手伝い、
再来受付機の使用補助、その他介助など。

活動日 一般外来診療日
(土日祝、年末年始を除く)

活動時間 午前8時から11時まで

処遇 報酬なし
※ボランティア保険加入（病院負担）

募集人数 5名程度

問合せ 公立豊岡病院 医事企画課
☎0796-22-6111 (内線1003)

第3回
豊岡病院祭を
開催しました

(表紙写真)



10月24日、昨年に引き続き豊岡病院祭を開催し、ステージイベント、体験コーナー、模擬店等の催しを行いました。多くの方々にご参加いただきました。

(仮称)
朝来医療センター
建設中！



躯体工事が完了し、屋根・内外装の工事を急ピッチで進めています。
(H27.11.20.現在)

医師異動のお知らせ

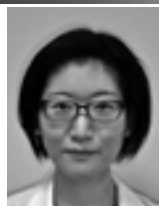
H27.10.2~H27.12.1

新任医師 よろしくおねがいします。

退職医師 お世話になりました。



豊岡 脳神経外科
たなか かずひろ
医長 田中 一寛



救急集中治療科兼
但馬救命救急センター
ほしの あつみ
医長 星野 あつみ

豊岡 脳神経外科 医長 小山 淳二

※この記事では病院名を以下の略称で記載しています。
公立豊岡病院：「豊岡」

入札参加資格申請書の受付について 総務部出納室

平成 28・29 年度において、公立豊岡病院組合の発注する建設工事及び物品・役務関係の入札に参加を希望される方は、1月からご案内を開始しますのでご確認ください。詳しくは病院組合ホームページへ掲載いたします。なお、豊岡市・朝来市とは別に登録が必要となりますので、ご注意ください。

編集・発行 総務部調整課
@housei@toyookahp-kumiai.or.jp
公立豊岡病院組合



豊岡病院組合

奨学金制度のお知らせ

医師・看護師・助産師を目指す

学生さんを応援します!!



医師修学資金貸与制度

貸与金額

1～4年生 月額 125,000 円 (年間 150 万円)
5～6年生 月額 175,000 円 (年間 210 万円)

※免許取得後直ちに公立豊岡病院組合に就職し、一定期間を勤務後、返還を免除

医師修学一時資金貸付制度

貸付金額

上限額 2,000 万円

入学金、授業料、施設設備費等、正規の修学年限内に本人が支払うべき学費の範囲内

※公立豊岡病院組合に採用後 6 年以内に、月賦もしくは半年賦の方法で返還 (返還免除なし)

問合せ 総務部調整課
☎ 0796-22-6111(内線 2115)

詳しくは病院組合ホームページでご確認ください。



看護職員奨学金貸与制度

貸与金額

看護師 月額 50,000 円 (年間 60 万円)
助産師 月額 100,000 円 (年間 120 万円)

※免許取得後直ちに公立豊岡病院組合に就職し、貸与期間と同期間勤務後、返還を免除

貸与期間

正規の修学年数に相当する期間

※5 年間一貫教育高等学校に在学する方については、看護専攻科相当学年 (4 年次及び 5 年次) に在学する方が対象です。

対象者

看護師 (助産師) 養成施設に進学される方、または在学中の方で、当該免許取得後、直ちに看護師 (助産師) として組合立病院で勤務する意思のある方

問合せ 総務部人事課
☎ 0796-22-6111(内線 2113)



平成 27・28 年度 職員募集のお知らせ



募集職種	受験資格	採用予定日	試験科目	受付締切	試験日・会場
看護師 ・ 助産師	<ul style="list-style-type: none"> 看護師 (助産師) 免許取得者 (取得見込者含む) 45歳以下 	<p>平成27年度 中途入職希望者 平成28年3月1日付</p> <p>平成28年度 入職希望者 平成28年4月1日付</p>	<ul style="list-style-type: none"> 適性試験 面接試験 	<p>受験月の前月末日</p>	<p>1. 平成28年 2月7日(日)</p> <p>2. 平成28年 3月7日(月)</p> <p>会場 豊岡病院</p> <p>※平成27年度採用の試験は1のみ</p>
言語聴覚士	<ul style="list-style-type: none"> 言語聴覚士免許取得者 (取得見込者含む) 40歳以下 	平成28年4月1日付	<ul style="list-style-type: none"> 教養試験 作文試験 面接試験 	平成28年 1月18日(月)	平成28年 1月24日(日) 会場 豊岡病院

※受験資格欄中の年齢は、採用年度の4月1日時点の年齢
※募集要項は病院組合HPからダウンロード、または人事課でもお渡ししています。

採用に関する 問合せ 総務部人事課
☎0796-22-6111(内線 2102)

